



T.C
ERDEMLİ KAYMAKAMLIĞI
ÇEŞMELİ ANAOKULU MÜDÜRLÜĞÜ

2019-2023 STRATEJİK PLANI

(EYLÜL 2020 GÜNCELLEMESİ)

İSTİKLALMARŞI

Korkma, sönmez bu şafaklarda yüzen al sancak;
Sönmeden yurdumun üstünde tüten en son ocak.
O benim milletimin yıldızıdır, parlayacak;
O benimdir, o benim milletimindir ancak.

Çatma, kurban olayım, çehreni ey nazlı hilal!
Kahraman ırkıma bir gül! Ne bu şiddet, bu celal?
Sana olmaz dökülen kanlarımız sonra helal...
Hakkıdır Hakk'a tapan milletimin istiklal!

Ben ezelden beridir hür yaşadım, hür yaşarım.
Hangi çılgın bana zincir vuracakmış? Şaşarım!
Kükremiş sel gibiyim, bendimi çiğner, aşarım.
Yırtarım dağları, enginlere sığmam taşarım.

Garbin afakını sarmışsa çelik zırhlı duvar,
Benim iman dolu göğsüm gibi serhaddim var.
Ulusun, korkma! Nasıl böyle bir imanı boğar,
"Medeniyet!" dediğin tek dişi kalmış canavar?

Arkadaş! Yurduma alçakları uğratma sakın.
Siper et gövdeni, dursun bu hayasızca akın.
Doğacaktır sana va'dettiği günler Hakk'ın...
Kim bilir, belki yarın, belki yarından da yakın.

Bastığın yerleri "toprak!" diyerek geçme, tanı:
Düşün altındaki binlerce kefensiz yatanı.
Sen şehit oğlusun, incitme, yazıktır atanı:
Verme, dünyaları alsan da, bu cennet vatanı.

Kim bu cennet vatanın uğruna olmaz ki feda?
Şüheda fışkıracak toprağı sıksan, şüheda!
Canı, cananı bütün varımı alsın da Huda,
Etmesin tek vatanımdan beni dünyada cüda.

Ruhumun senden, İlahi, şudur ancak emeli:
Değmesin mabedimin göğsüne namahrem eli.
Bu ezanlar ezanlar-ki şahadetleri dinin temeli,
Ebedi yurdumun üstünde benim inlemeli.

O zaman vecd ile bin secde eder-varsa-taşım,
Her yerihandan, İlahi, boşanıp kanlı yaşım,
Fıskırır ruhu-ı mücerred gibi yerden na'şım;
O zaman yükselerek arşa değer belki başım.

Dalgalar sen de şafaklar gibi ey şanlı hilal!
Olsun artık dökülen kanlarımın hepsi helal!
Ebediyen sana yok, ırkıma yok izmihlal:
Hakkıdır, hür yaşamış bayrağımın hürriyet;
Hakkıdır, Hakk'a tapan, milletimin istiklal!

Mehmet Akif ERSOY

*Öğretmenler;
Yeni Nesil Sizin
Eseriniz Olacaktır.*

H. Öztürk



GENÇLİĞE HİTABE

Ey Türk gençliği! Birinci vazifen, Türk İstiklalini, Türk cumhuriyetini, İlelebet, muhafaza ve müdafaa etmektir.

Mevcudiyetinin ve istikbalinin yegane temeli budur. Bu temel, senin, en kıymetli hazinedir. İstikbalde dahi, seni, bu hazineden, mahrum etmek isteyecek, dahili ve harici, bedhahların olacaktır. Bir gün, istiklal ve cumhuriyeti müdafaa mecburiyetine düşersen, vazifeye atılmak için, içinde bulunacağın vaziyetin imkan ve şeraitini düşünmeyeceksin! Bu imkan ve şerait, çok namüsalih bir mahiyette tezahür edebilir. İstiklal ve cumhuriyetine kastedecek düşmanlar, bütün dünyada emsali görülmemiş bir galibiyetin mümessili olabilirler. Cebren ve hile ile aziz vatanın, bütün kaleleri zapt edilmiş, bütün tersanelerine girilmiş, bütün orduları dağıtılmış ve memleketin her köşesi bilfiil işgal edilmiş olabilir. Bütün bu şeraitten daha elim ve daha vahim olmak üzere, memleketin dahilinde, iktidara sahip olanlar gafflet ve dalalet ve hatta hiyanet içinde bulunabilirler. Hatta bu iktidar sahipleri şahsi menfaatlerini, müstevlerin siyasi emelleriyle tevhit edebilirler. Millet, fakr u zaruret içinde harap ve bitap düşmüş olabilir.

Ey Türk istikbalinin evladı! İşte, bu ahval ve şerait içinde dahi, vazifen; Türk istiklal ve cumhuriyetini kurtarmaktır! Muhtaç olduğun kudret, damarlarındaki asil kanda, mevcuttur!

H. Öztürk

Sunuş

“Her çocuğun özel hissedeceği, ailenin güven duyacağı bir okul olmak için anlaştık”

Kamu yönetim anlayışında meydana gelen değişim kamu yönetiminin birer parçası olan okul yönetimlerini de etkilemiştir. Girdisinin ve çıktısının insan olduğu okullarda sistematik bir planlamanın elzem olduğu her geçen yıl daha da belirginleşmektedir. Okullardaki faaliyetler insan merkezli olarak yürütülmekte, öğrenci ve veli memnuniyeti esas alınmaktadır. Girdilerden çok sonuçlar ve o sonuçları elde etmek için izlenen stratejiler önem kazanmaktadır. Okullarda sağlanan hizmetlerle ilgili son sözü söyleyecek olanlar öncelikli olarak hizmetten yararlananlardır. Dolayısıyla onları okula bağlamak, tüm süreçlerin içinde tutmak, öğrenci ve velinin mevcut beklentilerini bilme ve bu beklentilere odaklanmakla mümkündür. Bu beklenti ve istekleri yerine getirmek de kurumun uzun süreli geleceğini garanti altına almak demektir. Bir okulun yaşam süresi ne kadar uzağı görebildiğine bağlıdır. Uzağı görebilme yeteneği stratejik yönetim ile kazanılır. Stratejik yönetimin en önemli çıktısı stratejik planlamadır. Stratejik planını yapmış bir okul, dış çevrede meydana gelen hızlı değişimlere duyarlı hale gelir, gelişmeleri takip eder ve gerekli değişimi sağlayacak esnekliğe kavuşur. Tüm çalışanları ile birlikte aynı resim içinde yer alır ve geleceklerini birlikte planlamış olurlar. Böylece okul ile birlikte öğrenci, veli ve çalışanlar aynı amaç etrafında toplanırlar.

Yasal çerçevede ülkemizde de stratejik planlama ile ilgili düzenlemeler yapılmış; 5018 Sayılı Kamu Mali Yönetimi Kontrol Kanunu hazırlanarak yürürlüğe konmuştur. 2020 Yılı Eylül ayında göreve başlar başlamaz ilk işim gerçekçi bir stratejik plan hazırlamak olmuştur. Çeşmeli Anaokulu olarak biz de stratejik planlamamızı yapmış bulunmaktayız. Böylece okulumuzun tüm paydaşları ile bağlı olduğumuz mevzuatın üzerimize yüklediği sorumluluğu yerine getirmiş; geleceğimizin teminatı olan çocuklara kaliteli bir eğitim ortamı sağlamayı hedeflemekteyiz

2019-2023 yıllarını kapsayan Stratejik Planımızın tüm okul paydaşlarına hayırlı olmasını diler, emeği geçen ekip arkadaşlarıma da teşekkür ederim.

2012

Ali ŞEMAN
Okul Müdürü

İçindekiler

SUNUŞ.....	3
İÇİNDEKİLER	4
BÖLÜM I: GİRİŞ VE PLAN HAZIRLIK SÜRECİ	6
STRATEJİK PLAN ÜST KURULU.....	6
BÖLÜM II: DURUM ANALİZİ.....	7
OKULUN KISA TANITIMI.....	7
OKULUN MEVCUT DURUMU: TEMEL İSTATİSTİKLER.....	9
OKUL KÜNYESİ.....	9
ÇALIŞAN BİLGİLERİ	10
OKULUMUZ BİNA VE ALANLARI	11
SINIF VE ÖĞRENCİ BİLGİLERİ	12
DONANIM VE TEKNOLOJİK KAYNAKLARIMIZ	13
GELİR VE GİDER BİLGİSİ	13
PAYDAŞ ANALİZİ	14
ÖĞRENCİ ANKETİ SONUÇLARI:	15
ÖĞRETMEN ANKETİ SONUÇLARI:	15
VELİ ANKETİ SONUÇLARI:	15
İÇSEL FAKTÖRLER.....	17
DIŞSAL FAKTÖRLER	18
GELİŞİM VE SORUN ALANLARI	19

BÖLÜM III: MİSYON, VİZYON VE TEMEL DEĞERLER	22
MİSYONUMUZ	22
VİZYONUMUZ	22
TEMEL DEĞERLERİMİZ	23
BÖLÜM IV: AMAÇ, HEDEF VE EYLEMLER	24
TEMA I: EĞİTİM VE ÖĞRETİME ERİŞİM.....	24
TEMA II: EĞİTİM VE ÖĞRETİMDE KALİTENİN ARTIRILMASI	27
TEMA III: KURUMSAL KAPASİTE	29
V. BÖLÜM: MALİYETLENDİRME	32
VI. BÖLÜM: İZLEME VE DEĞERLENDİRME	32
EKLER:	33

2012
MERSİN ERDEMLİ

BÖLÜM I: GİRİŞ ve PLAN HAZIRLIK SÜRECİ

2019-2023 dönemi stratejik plan hazırlanması süreci Üst Kurul ve Stratejik Plan Ekibinin oluşturulması ile başlamıştır. Ekip tarafından oluşturulan çalışma takvimi kapsamında ilk aşamada durum analizi çalışmaları yapılmış ve durum analizi aşamasında paydaşlarımızın plan sürecine aktif katılımını sağlamak üzere paydaş anketi, toplantı ve görüşmeler yapılmıştır.

Durum analizinin ardından geleceğe yönelim bölümüne geçilerek okulumuzun amaç, hedef, gösterge ve eylemleri belirlenmiştir. Çalışmaları yürüten ekip ve kurul bilgileri altta verilmiştir.

STRATEJİK PLAN ÜST KURULU

Üst Kurul Bilgileri		Ekip Bilgileri	
Adı Soyadı	Unvanı	Adı Soyadı	Unvanı
Ali ŞEMAN	Okul Müdürü	İhsan ZENGİN	Okul Müdür Yardımcısı
İhsan ZENGİN	Okul Müdür Yardımcısı	Erkan KOCABOYUN	Rehberlik Öğretmeni
Ayşe Bahar DURMUŞ	Öğretmen	Hafize Tuba KESİCİ	Okul Öncesi Öğretmeni
		Semra UYGUN	Okul Öncesi Öğretmeni

BÖLÜM II: DURUM ANALİZİ

Durum analizi bölümünde okulumuzun mevcut durumu ortaya konularak neredeyiz sorusuna yanıt bulunmaya çalışılmıştır. Eylül 2020 yılında müdür ve müdür yrd. aynı anda göreve başlamış bulunup önceki idare tarafından hazırlana mevcut stratejik plana ulaşılmamış ve 2020 -2023 dönemlerini kapsayan yeni bir stratejik plan yapılması uygun görülmüştür.

Bu kapsamda okulumuzun kısa tanıtımı, okul künyesi ve temel istatistikleri, paydaş analizi ve görüşleri ile okulumuzun Güçlü Zayıf Fırsat ve Tehditlerinin (GZFT) ele alındığı analize yer verilmiştir.

Okulun Kısa Tanıtımı

Okulumuz 2009-2010 Eğitim-Öğretim yılında hizmete açılmış olup adını bulunduğu mahalle olan Çeşmeli'den almıştır. Okulumuz 4 derslik ve 8 şube eğitim öğretim hizmeti vermektedir. Anaokulu olarak kullanılmadan önce bölge halkına 70'li yıllarda lise ve ortaokul olarak hizmet vermiştir.

Okulumuz da ayrıca 1 oyu odası, 2 idare odası, 1 mutfak, 1 yemekhane, 2 lavabo ve önceki idare tarafından ek olarak yapılan rehberlik servisi bulunmaktadır. Mevcut şartların gerek okul içi gerek okul dışı alanların hazırlanan çalışma planı kapsamında iyileştirilerek, özellikle okul dışı eğitim şartlarının geliştirilerek bölgede tanınan ve tercih edilen adından söz ettiren bir okul olması arzulanmaktadır.

Okulumuz eğitime açıldığı ilk yıllarda 5 derslik, 3 yatakhane ve yemekhane bulunmaktaydı. Sonraki yıllarda yatakhanelerden biri bilgisayar laboratuvarına dönüştürüldü, ardından diğer yatakhanelerde dersliğe dönüştürüldü. Böylece eğitim alan öğrenci sayısının iki katına çıkması sağlandı. Eğitim-öğretim faaliyetlerinin öğrenci merkezli yürütülmesine katkı sağlamak amacı ile bütün sınıflara yansıtım cihazları takıldı.

Okulumuzda kablosuz internet hizmeti sağlandı. Bütün sınıflara, yemekhane ve idari odalara iç hatlı telefon bağlanmıştır. Danışmaya da iç ve dış hatlı santral kurulmuştur. Okulumuza web sitesi hazırlanmıştır.

Mutfakta yürütülen hizmetlerin daha verimli biçimde yapılması maksadı ile Yemekhane ile mutfak aynı paralelde olması için bir sınıf ile yemekhanenin yerleri değiştirilmiştir.

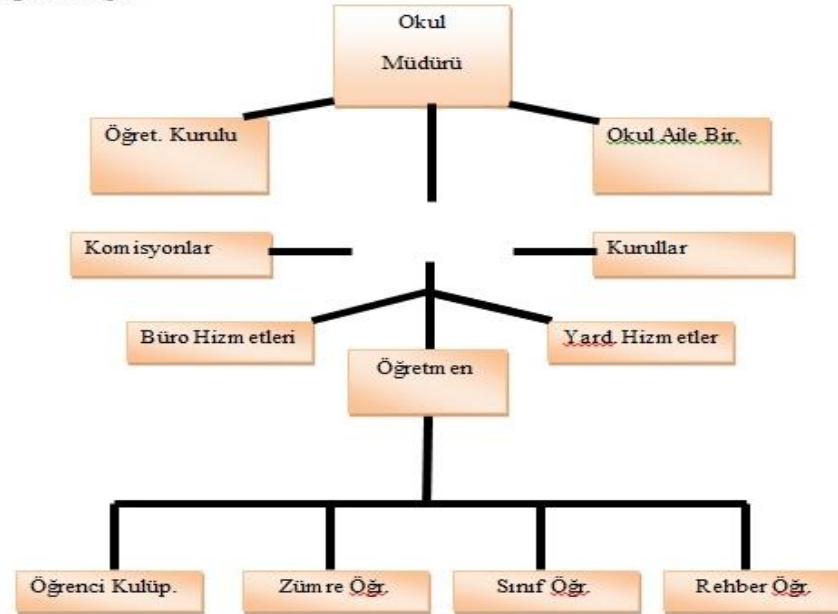
Kurumumuzda sıva üstünde yer alan elektrik tesisatı yenilenerek sıva altına alınmıştır. Genel kullanıma açık olmak üzere sınıflara ses sistemi yerleştirildi.

Çocukların çevreden olumsuz etkilenmemesi sebebi ile park alanının çevresi örgü teller ile çevrilerek branda ile kapatıldı. Çocuklarımızın yaşına hitap etmeyen ön park alanı, çocuklarımızın zarar görmeyecekleri biçimde düzenlendi.

Ön ve arka bahçelerde oyun parkları oluşturuldu. Okul çevresi ağaçlandırıldı ve tasarruflu sulama için damlama sulama sistemi döşetildi.

KURUM İÇİ ANALİZ

Örgütsel Yapı:



Okulun Mevcut Durumu: Temel İstatistikler

Okul Künyesi

Okulumuzun temel girdilerine ilişkin bilgiler altta yer alan okul künyesine ilişkin tabloda yer almaktadır.

Temel Bilgiler Tablosu- Okul Künyesi

İli: MERSİN		İlçesi: ERDEMLİ			
Adres:	Çeşmeli Mahallesi, Mersin caddesi No: 71 Erdemli/MERSİN	Coğrafi Konum (link):	MCM9+PC Mezitli, Mersin		
Telefon Numarası:	03245443697	Faks Numarası:	YOK		
e- Posta Adresi:	974667@meb.k12.tr	Web sayfası adresi:	http://cesmeli.meb.k12.tr		
Kurum Kodu:	974667	Öğretim Şekli:	İkili Eğitim		
Okulun Hizmete Giriş Tarihi : 1999		Toplam Çalışan Sayısı	13		
Öğrenci Sayısı:	Kız	77	Öğretmen Sayısı	Kadın	8
	Erkek	78		Erkek	3
	Toplam	155		Toplam	11
Derslik Başına Düşen Öğrenci Sayısı		:38	Şube Başına Düşen Öğrenci Sayısı		:20
Öğretmen Başına Düşen Öğrenci Sayısı		:20	Şube Başına 30'dan Fazla Öğrencisi Olan Şube Sayısı		:0
Öğrenci Başına Düşen Toplam Gider Miktarı		1006,86 TL	Öğretmenlerin Kurumdaki Ortalama Görev Süresi		5 yıl

Çalışan Bilgileri

Okulumuzun çalışanlarına ilişkin bilgiler altta yer alan tabloda belirtilmiştir.

Çalışan Bilgileri Tablosu

Unvan*	Erkek	Kadın	Toplam
Okul Müdürü ve Müdür Yardımcısı	2	0	2
Okul Öncesi Öğretmeni	0	8	8
Rehber Öğretmen	1	0	1
İdari Personel	0	0	0
Yardımcı Personel	1	1	2
Toplam Çalışan Sayıları	3	9	12

2012

MERSİN ERDEMLİ

Okulumuz Bina ve Alanları

Okulumuzun binası ile açık ve kapalı alanlarına ilişkin temel bilgiler altta yer almaktadır.

Okul Yerleşkesine İlişkin Bilgiler

Okul Bölümleri		Özel Alanlar	Var	Yok
Okul Kat Sayısı	1	Çok Amaçlı Salon		X
Derslik Sayısı	4	Çok Amaçlı Saha	X	
Derslik Alanları (m2)	60	Kütüphane	X	
Kullanılan Derslik Sayısı	4	Fen Laboratuvarı		X
Şube Sayısı	8	Bilgisayar Laboratuvarı		X
İdari Odaların Alanı (m2)	30	İş Atölyesi		X
Okul Oturum Alanı (m2)	570	Beceri Atölyesi	X	
Okul Bahçesi (Açık Alan)(m2)	950	Pansiyon		X
Okul Kapalı Alan (m2)	650	Mutfak	X	
Yemekhane (m2)	60	Yemekhane	X	
Tuvalet Sayısı	2			

2012

MERSİN ERDEMLİ

Sınıf ve Öğrenci Bilgileri

Okulumuzda yer alan sınıfların öğrenci sayıları alttaki tabloda verilmiştir.

SINIFI	Kız	Erkek	Toplam	SINIFI	Kız	Erkek	Toplam

2012

MERSİN ERDEMLİ

Donanım ve Teknolojik Kaynaklarımız

Teknolojik kaynaklar başta olmak üzere okulumuzda bulunan çalışır durumdaki donanım malzemesine ilişkin bilgiye alttaki tabloda yer verilmiştir.

Teknolojik Kaynaklar Tablosu

Akıllı Tahta Sayısı	4	TV Sayısı	3
Masaüstü Bilgisayar Sayısı	2	Yazıcı Sayısı	4
Taşınabilir Bilgisayar Sayısı	1	Fotokopi Makinası Sayısı	2
Projeksiyon Sayısı	4	İnternet Bağlantı Hızı	ADSL (.....)

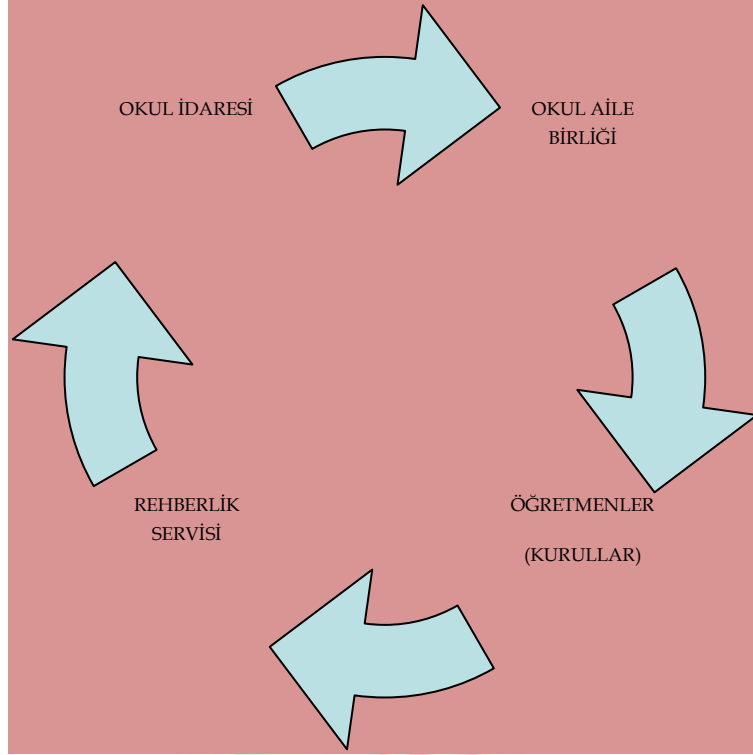
Gelir ve Gider Bilgisi

Okulumuzun genel bütçe ödenekleri, okul aile birliği gelirleri ve diğer katkılarda dâhil olmak üzere gelir ve giderlerine ilişkin son üç yıl gerçekleşme bilgileri alttaki tabloda verilmiştir.

Yıllar	Gelir Miktarı	Gider Miktarı
2017		
2018		
2019		

PAYDAŞ ANALİZİ

Kurumumuzun temel paydaşları öğrenci, veli ve öğretmen olmakla birlikte eğitimin dışsal etkisi nedeniyle okul çevresinde etkileşim içinde olunan geniş bir paydaş kitlesi bulunmaktadır. Paydaşlarımızın görüşleri anket, toplantı, dilek ve istek kutuları, elektronik ortamda iletilen önerilerde dâhil olmak üzere çeşitli yöntemlerle sürekli olarak alınmaktadır.



Paydaş anketlerine ilişkin ortaya çıkan temel sonuçlara altta yer verilmiştir :

Öğrenci Anketi Sonuçları:

Anaokulu olduğundan öğrenci anketi uygulanmamıştır

Öğretmen Anketi Sonuçları:

- Okulda alınan kararların çalışanların katılımıyla alındığını,
- Kurumda ki tüm duyuruların zamanında iletildiğini,
- Her türlü ödüllendirme de adil tarafsızlık ve objektifliğin esas olduğunu,
- Kendilerini okulun değerli bir üyesi olarak gördüklerini,
- Okulda öğretmenler arasında ayrım olmadığını,
- Yöneticilerin yaratıcı ve yenilikçi düşüncelerin üretilmesini teşvik ettiğini,
- Yöneticilerin okulun vizyonunu, stratejilerini, iyileştirmeye açık alanlarını paylaştıklarını,
- Alana ilişkin yenilik ve gelişmeleri takip ettiklerini ve kendilerini güncellediklerini,
- Çalıştıkları okulun kendilerini geliştirme imkânı tanıdıklarını
- Okulun teknik araç ve gereç yönünden yeterli donanımına sahip olduğunu,
- Okulda çalışanlara yönelik sosyal ve kültürel faaliyetlerin yeteri kadar düzenlendiğini,
- Okulumuzda yerelde ve toplum üzerinde olumlu etki bırakacak çalışmaların yeteri kadar yapıldığını düşünüyorlar
- Öğretmenlerin kullanımına tahsis edilmiş yerlerin kısmen de olsa yeterli olduğunu düşünüyorlar.

Veli Anketi Sonuçları:

Katılımcılar;

- İhtiyaç duyduğunda okul çalışanlarıyla rahatlıkla görüşebildiği,
- Kendilerini ilgilendiren okul duyurularını zamanında öğrendiğini,
- Öğrencisi ile ilgili konularda okulda rehberlik hizmeti alabildiğini,
- Okula ilettiği istek ve şikâyetlerin dikkate alındığını,

- Öğretmenlerin yeniliğe açık olarak derslerin işlenişinde çeşitli yöntemler kullanmakta olduğunu,
- Okulda yabancı kişilere karşı güvenlik önlemleri alındığını,
- Kendilerini ilgilendiren kararlarda görüşlerinin dikkate alındığını,
- Çocuklarının okulunu sevdiğini ve öğretmenleri ile iyi anlaştığını,
- Okulun teknik araç ve gereç yönünden yeterli donanıma sahip olduğunu,
- Okulun her zaman temiz ve bakımlı olduğunu,
- Okul binasının ve diğer fiziki mekânların yeterli olduğunu,
- Okulda yeterli miktarda kültürel ve sanatsal faaliyetlerin düzenlendiğini düşünüyorlar.
- e-okul veli bilgilendirme sistemi ile okulun internet sayfasını düzenli olarak takip etmediklerini belirtmişlerdir.

2012

MERSİN ERDEMLİ

GZFT (Güçlü, Zayıf, Fırsat, Tehdit) Analizi

Okulumuzun temel istatistiklerinde verilen okul künyesi, çalışan bilgileri, bina bilgileri, teknolojik kaynak bilgileri ve gelir gider bilgileri ile paydaş anketleri sonucunda ortaya çıkan sorun ve gelişime açık alanlar iç ve dış faktör olarak değerlendirilerek GZFT tablosunda belirtilmiştir. Dolayısıyla olguyu belirten istatistikler ile algıyı ölçen anketlerden çıkan sonuçlar tek bir analizde birleştirilmiştir.

Kurumun güçlü ve zayıf yönleri donanım, malzeme, çalışan, iş yapma becerisi, kurumsal iletişim gibi çok çeşitli alanlarda kendisinden kaynaklı olan güçlülükleri ve zayıflıkları ifade etmektedir ve ayrımda temel olarak okul müdürü/müdürlüğü kapsamından bakılarak iç faktör ve dış faktör ayrımı yapılmıştır.

İçsel Faktörler

Güçlü Yönler

Öğrenciler	Derslik başına düşen öğrenci sayımızın ideal olması
Çalışanlar	Genç, dinamik ve seçilmiş bir eğitim ve personel kadrosuna sahip olması.
Veliler	Veli okul işbirliğinin güçlü olması
Bina ve Yerleşke	Okul bahçemizin çok amaçlı kullanılabilir alanlara sahip olması
Donanım	Sınıfların donanımlı olması
Bütçe	Bütçe yönetiminin güçlü olması
Yönetim Süreçleri	Demokratik tavır sergileyen yönetim anlayışına sahip olması
İletişim Süreçleri	Kamu ve özel sektör kuruluşlarıyla işbirliği içerisinde olması

Zayıf Yönler

Veliler	Veliye yönelik eğitimlere velilerin katılımının az olması
Donanım	Fatih Projesi altyapısı ve yeterli internet hızı olmaması
Yönetim Süreçleri	Gece bekçisi ve güvenlik olmaması, okul eski yönetimi ile devir teslim yapılamamasından kaynaklı bilgi yetersizlikleri
İletişim Süreçleri	Kurumlar arası protokollerin fazla olması

Dışsal Faktörler

Fırsatlar

Politik	<ul style="list-style-type: none">Okul Öncesi eğitimin zorunlu olması için ulusal düzeyde talebin oluşmasıSayın Kaymakamımızın ve İlçe Milli Eğitim Müdürünün desteklerinin devam etmesi
Ekonomik	<ul style="list-style-type: none">Bölgede her mevsim tarım ve turizm yapılabiliyor olmasıBüyükşehir ve diğer belediyelerin eğitime katkı sağlaması, stratejik planlarında eğitime yönelik amaç ve hedef koymuş olmaları. Eğitime % 100 Destek Kampanyası.
Sosyolojik	<ul style="list-style-type: none">Eğitimin öneminin farkında olan hayırseverlerce eğitime verilen desteğin devam etmesi. Vermiş olduğumuz hizmetin toplumun tüm kesimleri, kurum ve kuruluşlarına yönelik olması.Eğitime yönelik faaliyetlerde sivil toplum örgütleri, yerel yönetimler ve kamu kuruluşlarının destekleri.
Teknolojik	<ul style="list-style-type: none">İlçemizde ulaşım ve haberleşme ağının gelişmiş olmasıTeknolojik alt yapı ve malzemelerimizin olması
Ekolojik	Mevsim şartlarının zor olmaması. Doğal çevrenin korunuyor olması Okulun ana caddeye uzak ve limon bahçelerini arasında olması

Tehditler

Politik	Okul öncesi eğitimin taşıma kapsamında olmaması.
Ekonomik	Okulöncesi eğitim materyallerinin ücretsiz olmaması. Okulöncesi ve Temel Eğitim Okullarında, okul bütçesinin olmaması. Yatırım ve donatım hizmetlerinde ödenek yetersizliği
Sosyolojik	Ailelerin eğitim öğretim faaliyetlerine istenen düzeyde katılmaması. Göç alan bazı bölgelerde toplumsal farklılıkların doğurduğu risk.
Teknolojik	Görsel ve sosyal medya eğitim çağındaki çocuk ve gençlere olumsuz etkilerinin olması. Bilgi iletişim araçları ve İnternet'in bilinçsiz kullanımına karşın yeterli önlemler alınmaması
Mevzuat-Yasal	1) Sosyal, Kültürel, Sanatsal ve diğer etkinliklerde mevzuattan kaynaklanan bürokratik işlemlerin çokluğu. 2) Mevzuatta sık sık yaşanan değişiklikler.

Gelişim ve Sorun Alanları

Gelişim ve sorun alanları analizi ile GZFT analizi sonucunda ortaya çıkan sonuçların planın geleceğe yönelim bölümü ile ilişkilendirilmesi ve buradan hareketle hedef, gösterge ve eylemlerin belirlenmesi sağlanmaktadır.

Gelişim ve sorun alanları ayrımında eğitim ve öğretim faaliyetlerine ilişkin üç temel tema olan Eğitime Erişim, Eğitimde Kalite ve kurumsal Kapasite kullanılmıştır. Eğitime erişim, öğrencinin eğitim faaliyetine erişmesi ve tamamlamasına ilişkin süreçleri; Eğitimde kalite, öğrencinin akademik başarısı, sosyal ve bilişsel gelişimi ve istihdamı da dâhil olmak üzere eğitim ve öğretim sürecinin hayata hazırlama evresini; Kurumsal kapasite ise kurumsal yapı, kurum kültürü, donanım, bina gibi eğitim ve öğretim sürecine destek mahiyetinde olan kapasiteyi belirtmektedir.

Eđitime Eriřim	Eđitimde Kalite	Kurumsal Kapasite
Okullařma Oranı	Akademik Bařarı	Kurumsal İletiřim
Okula Devam/ Devamsızlık	Sosyal, Kùltùrel ve Fiziksel Geliřim	Kurumsal Yönetim
Okula Uyum, Oryantasyon	Sınıf Tekrarı	Bina ve Yerleřke
Özel Eđitime İhtiyaç Duyan Bireyler	İstihdam Edilebilirlik ve Yönlendirme	Donanım
Yabancı Öğrenciler	Öğretim Yöntemleri	Temizlik, Hijyen
Hayatboyu Öğrenme	Ders araç gereçleri	İř Güvenliđi, Okul Güvenliđi
		Tařıma ve servis

Geliřim ve sorun alanlarına iliřkin GZFT analizinden yola çıkılarak saptamalar yapılırken yukarıdaki tabloda yer alan ayrımda belirtilen temel sorun alanlarına dikkat edilmesi gerekmektedir.

Geliřim ve Sorun Alanlarımız

1.TEMA: EĐİTİM VE ÖĐRETİME ERİŐİM	
1	Okul Öncesi Eđitimde 3-5 Yař Grubunda Okullařma Oranının istenen düzeyde olmaması,
2	Aile Eđitimini çalıřmalarına velilerin katılımının azlıđı,

3	Aile Eğitiminde Yapılan Sosyal Etkinliklere ayrılacak ödeneğin olmaması,
4	Aile Eğitimi Kapsamında Yapılan Aile Ziyaretlerin olumlu sonuçları,

2.TEMA: EĞİTİM VE ÖĞRETİMDE KALİTE

1	Okul öncesinde derslik başına düşen öğrenci sayısının okul öncesi, eğitime uygun olması,
2	Öğrenci sağlığına yönelik düzenlenen eğitimlerin ailelere yönelik olmaması,
3	Hizmet içi eğitim çalışmaların çoğunlukla okul öncesi eğitime yönelik olmayışı,
4	Özel Eğitim Hizmetlerinden yararlanan öğrenci sayısının çokluğu,
5	Özel Eğitim Alanında Hizmet içi Eğitim alan öğretmenlerimizin olması,
6	Oryantasyon Çalışmalarına katılan velilere verilen aile eğitimi çalışmaların olumlu sonuçlar vermesi,

3.TEMA: KURUMSAL KAPASİTE

1	Norm kadro fazlası personel sayısının olmayışı,
2	Depreme dayanıklılık testine gerek olmayışı,
3	Okulumuza temizlik elemanı verilmeyişi ,
4	Kuruma harcanan gideri karşılayacak kadar aidatın olmayışı,
5	İdarede kullanılan bilgisayar sayısının yeterli olması,
6	Okulumuzda çocuklarımızın stres atabileceği içerde bir oyun alanı olması,
7	Okulumuza temizlik elemanı verilmeyişi ,
8	Bütün etkinliklerin sınıf ortamında yapılması, müzik ve Türkçe dil odasının olmaması,

2012

MERSİN ERDEMLİ

BÖLÜM III: MİSYON, VİZYON VE TEMEL DEĞERLER

Okul Müdürlüğümüzün Misyon, vizyon, temel ilke ve değerlerinin oluşturulması kapsamında öğretmenlerimiz, öğrencilerimiz, velilerimiz, çalışanlarımız ve diğer paydaşlarımızdan alınan görüşler, sonucunda stratejik plan hazırlama ekibi tarafından oluşturulan Misyon, Vizyon, Temel Değerler; Okulumuz üst kuruluna sunulmuş ve üst kurul tarafından onaylanmıştır.

MİSYONUMUZ

Çeşmeli Anaokulu olarak; etkin iletişimin kullanıldığı, planlılık çerçevesinde aile katılımı ve işbirliğiyle, hoşgörü ve sevgi ortamında milli ve manevi değerleri benimseyen, kendine güvenen, dürüst, güvenilir, kişilik ve sorumluluk sahibi nitelikli ve kaliteli bireyler yetiştirmek.

VİZYONUMUZ

Öğrencilerin, velilerin ve personelin, parçası olmaktan mutluluk ve gurur duyduğu bir okul olmak.

2012

MERSİN ERDEMLİ

TEMEL DEĞERLERİMİZ

- 1) Saygı
- 2) Bilimsellik
- 3) Öğrenilen Organizasyon
- 4) Etkin İletişim
- 5) Memnuniyet
- 6) Özdenetim
- 7) Etik Değerlere Bağlılık
- 8) Sorumluluk Anlayışı
- 9) Zamanında Hizmet
- 10) Öğrenci Merkezli
- 11) Milli ve Manevi Değerlere Bağlılık

2012

BÖLÜM IV: AMAÇ, HEDEF VE EYLEMLER

TEMA I: EĞİTİM VE ÖĞRETİME ERİŞİM

Eğitim ve öğretime erişim okullaşma ve okul terki, devam ve devamsızlık, okula uyum ve oryantasyon, özel eğitime ihtiyaç duyan bireylerin eğitime erişimi, yabancı öğrencilerin eğitime erişimi ve hayat boyu öğrenme kapsamında yürütülen faaliyetlerin ele alındığı temadır.

Stratejik Amaç 1:

Kayıt bölgemizde yer alan çocukların okullaşma oranlarını artıran, öğrencilerin uyum ve devamsızlık sorunlarını gideren etkin bir yönetim yapısı kurulacaktır.

Stratejik Hedef 1.1. Kayıt bölgemizde yer alan çocukların okullaşma oranları artırılacak ve öğrencilerin uyum ve devamsızlık sorunları da giderilecektir.

2012

Performans Göstergeleri

No	PERFORMANS GÖSTERGESİ	Mevcut	HEDEF				
		2018	2019	2020	2021	2022	2023
PG.1.1.a	Kayıt bölgesindeki öğrencilerden okula kayıt yaptıranların oranı (%)			%85	%100	%100	%100
PG.1.1.b	İlkokul birinci sınıf öğrencilerinden en az bir yıl okul öncesi eğitim almış olanların oranı (%) (ilkokul)			%85	%100	%100	%100
PG.1.1.c	Okula yeni başlayan öğrencilerden oryantasyon eğitimine katılanların oranı (%)			%100	%100	%100	%100
PG.1.1.d	Bir eğitim ve öğretim döneminde 20 gün ve üzeri devamsızlık yapan öğrenci oranı (%)			%50	%0	%0	%0
PG.1.1.e	Bir eğitim ve öğretim döneminde 20 gün ve üzeri devamsızlık yapan yabancı öğrenci oranı (%)			%20	%0	%0	%0
PG.1.1.f	Okulun özel eğitime ihtiyaç duyan bireylerin kullanımına uygunluğu (0-1)			1	1	1	1

2012

MERSİN ERDEMLİ

Eylemler

No	Eylem İfadesi	Eylem Sorumlusu	Eylem Tarihi
1.1.1.	Kayıt bölgesinde yer alan öğrencilerin tespiti çalışması yapılacaktır.	Okul Stratejik Plan Ekibi	01 Eylül-20 Eylül
1.1.2	Devamsızlık yapan öğrencilerin tespiti ve erken uyarı sistemi için çalışmalar yapılacaktır.	Müdür Yardımcısı	01 Eylül-20 Eylül
1.1.3	Devamsızlık yapan öğrencilerin velileri ile özel aylık toplantı ve görüşmeler yapılacaktır.	Rehberlik Servisi	Her ayın son haftası
1.1.4	Özel Eğitime ihtiyacı olan öğrencilerin tespiti, kaynaştırma ve destek eğitimine alınması	Rehberlik Servisi	01 Ekim /31 Ekim

2012

MERSİN ERDEMLİ

TEMA II: EĞİTİM VE ÖĞRETİMDE KALİTENİN ARTIRILMASI

Eğitim ve öğretimde kalitenin artırılması başlığı esas olarak eğitim ve öğretim faaliyetinin hayata hazırlama işlevinde yapılacak çalışmaları kapsamaktadır.

Bu tema altında akademik başarı, sınav kaygıları, sınıfta kalma, ders başarıları ve kazanımları, disiplin sorunları, öğrencilerin bilimsel, sanatsal, kültürel ve sportif faaliyetleri ile istihdam ve meslek edindirmeye yönelik rehberlik ve diğer mesleki faaliyetler yer almaktadır.

Stratejik Amaç 2:

Öğrencilerimizin gelişmiş dünyaya uyum sağlayacak şekilde donanımlı bireyler olabilmesi için eğitim ve öğretimde kalite artırılabacaktır.

Stratejik Hedef 2.1. Öğrenme kazanımlarını takip eden ve velileri de sürece dâhil eden bir yönetim anlayışı ile öğrencilerimizin akademik başarıları ve sosyal faaliyetlere etkin katılımı artırılabacaktır.

Performans Göstergeleri

No	PERFORMANS GÖSTERGESİ	Mevcut	HEDEF				
		2018	2019	2020	2021	2022	2023
PG.1.1.a	Sosyal Faaliyetler Katılan öğrencilerin oranı			%100	%100	%100	%100
PG.1.1.b	İlkokula Hazırlık ve aşamaların tamamlanma oranı			%100	%100	%100	%100
PG.1.1.c.	Ailelerin sosyal ve Akademik Başarıya katkı oranı			%75	%85	%100	%100

Eylemler

No	Eylem İfadesi	Eylem Sorumlusu	Eylem Tarihi
1.1.1.	Yapılacak Sosyal Faaliyetlerin belirlenmesi ve düzenli olarak yapılması	Müdür Yardımcısı	01 Eylül 30 Eylül
1.1.2	Kayıtta gelen öğrencilerin akademik olarak başarı tespiti	Tüm Öğretmenler	01 Eylül 30 Eylül
1.1.3	Sınıf düzeyinde yapılacak eğitsel çalışmaların tespiti	Tüm Öğretmenler	01 Ekim 20 Ekim
1.1.4	Aile ile birlikte yapılacak ortak faaliyetlerin tespiti	Tüm Öğretmenler	01 Ekim 20 Ekim

Stratejik Hedef 2.2. Etkin bir rehberlik anlayışıyla, öğrencilerimizi ilgi ve becerileriyle orantılı bir şekilde üst öğrenime veya istihdama hazır hale getiren daha kaliteli bir kurum yapısına geçilecektir.

Performans Göstergeleri

No	PERFORMANS GÖSTERGESİ	Mevcut	HEDEF				
		2018	2019	2020	2021	2022	2023
PG.1.1.a	Kurumda staj gören öğrenci sayısı	3	7	7	7	7	7

Eylemler

No	Eylem İfadesi	Eylem Sorumlusu	Eylem Tarihi		
1.1.1.	Okul Öncesi ve çocuk gelişimi alanlarında mesleki liselerde ya da üniversitelerde eğitim gören öğrencilerin kurumlarıyla iş birliği içerisinde olup, amaç ve hedeflerine yönelik uygulama ve eğitim çalışmalarına imkân sağlamak	Müdür Yardımcısı ve Tüm Öğretmenler	Eğitim Süresince	Öğretim	Yılı

TEMA III: KURUMSAL KAPASİTE

Stratejik Amaç 3:

Eğitim ve öğretim faaliyetlerinin daha nitelikli olarak verilebilmesi için okulumuzun kurumsal kapasitesi güçlendirilecektir.

Stratejik Hedef 3.1. Okulumuz fiziki ve güvenlik yapısı güçlendirilip, faaliyet alanları geliştirilerek okul öncesi eğitimine en uygun ergonomiye kavuşturulup, tanıtıcı faaliyetlerle okul öncesi eğitiminde nitelikli eğitim veren öncü kurum olunacaktır.

Performans Göstergeleri

No	PERFORMANS GÖSTERGESİ	Mevcut	HEDEF				
		2018	2019	2020 (Mevcut)	2021	2022	2023
PG.3.1.a	Okul tanıtımına yönelik yayınlar (dergi, afiş, broşür)			0	4	4	4
PG.3.2.b	Okul bahçesinde öğrencilere yönelik alanlar(kamelya, park, atölye)			0	5	5	6
PG.3.3.c	Enerji kullanımına yönelik yapılar(jenaratör, güneş panelleri)			0	2	2	2
PG.3.3.d	İş güvenliğine yönelik eksiklerin giderilmesi (İkinci tahliye kapısı ve yangın merdiveni)			0	3	3	3

Eylemler

No	Eylem İfadesi	Eylem Sorumlusu	Eylem Tarihi
1.1.1.	Okulu tanıtıcı güncel dergi, broşür, afişlerin hazırlanarak ilçe düzeyinde dağıtımı ve kullanılması.	Okul İdaresi ve Tüm Öğretmenler	Eğitim Öğretim Süresi Boyunca

No	Eylem İfadesi	Eylem Sorumlusu	Eylem Tarihi
1.1.2	Okul bahçesinde öğrencilere yönelik kamelya yapılması ve atölyeler kurulması.	Okul İdaresi	2020-2023
1.1.3	Okul bahçesindeki çocuk parkının daha işlevsel hale getirilmesi. Plastik park grubunun kaldırılarak erine tarım uygulama arazisi, golf sahası, ve kitap okuma alanı yapılması.	Okul İdaresi	2020-2023
1.1.4	Okul ön cephesinde bulunan ağaçlara ip parkuru, yan tarafına bahçe satrancı, kümes ve trafik pisti yapılması	Okul İdaresi	2020-2023
1.1.5	İkinci bir tahliye kapısının yapılması	Okul İdaresi	2020-2023
1.1.6	Jeneratör temini ya da alınması.	Okul İdaresi	2020-2023
1.1.7	Okulun kendi elektriğini üretip hatta gelir sağlayacak şekilde okul çatısında güneş panelleri ile üretim faaliyetine geçilmesi.	Okul İdaresi	2020-2023
1.1.8	Güvenlik kamerasının kayıt süresinin uzatılması	Okul İdaresi	2020 Yılı İçerisinde
1.1.9	Okulum temiz sertifikası alınması	Okul İdaresi ve Tüm Personel	2019-2023

2012

MERSİN ERDEMLİ

V. BÖLÜM: MALİYETLENDİRME

2019-2023 Stratejik Planı Faaliyet/Proje Maliyetlendirme Tablosu

Kaynak Tablosu	2019	2020	2021	2022	2023	Toplam
Genel Bütçe		0	0	0	0	0
Valilikler ve Belediyelerin Katkısı		0	0	0	0	0
Diğer (Okul Aile Birlikleri)		0	50000	5000	10000	20000
Okul Aidat		10000	15000	15000	15000	55000
TOPLAM		10000		20000	25000	75000

VI. BÖLÜM: İZLEME VE DEĞERLENDİRME

Okulumuz Stratejik Planı izleme ve değerlendirme çalışmalarında 5 yıllık Stratejik Planın izlenmesi ve 1 yıllık gelişim planının izlenmesi olarak ikili bir ayrıma gidilecektir.

Stratejik planın izlenmesinde 6 aylık dönemlerde izleme yapılacak denetim birimleri, il ve ilçe millî eğitim müdürlüğü ve Bakanlık denetim ve kontrollerine hazır halde tutulacaktır.

Yıllık planın uygulanmasında yürütme ekipleri ve eylem sorumlularıyla aylık ilerleme toplantıları yapılacaktır. Toplantıda bir önceki ayda yapılanlar ve bir sonraki ayda yapılacaklar görüşülüp karara bağlanacaktır.

EKLER:

Öğretmen, öğrenci ve veli anket örnekleri klasör ekinde olup okullarınızda uygulanarak sonuçlarından paydaş analizi bölümü ve sorun alanlarının belirlenmesinde yararlanabilirsiniz.

